



**Linnéuniversitetet**

Kalmar Växjö

# Nytta eller onytta med idrottsprojekt i socioekonomiskt utsatta områden?

- *En kvalitativ studie om utmaningar och framgångar med idrottsprojektet "miniorlandslaget" i stadsdelen Araby.*



*Författare:* Elin Gustavsson & Elias

Olastuen

*Handledare:* Niklas Hafén

*Examinator:*

*Termin:* VT23

*Ämne:* Idrottsvetenskap

*Nivå:* Kandidatuppsats

*Kurskod:* 2IV31E



## Abstract

Children and young people in socioeconomically disadvantaged areas are significantly less likely to be members of a sports club compared to youth in socioeconomically affluent areas. In Araby, which is a socioeconomically disadvantaged area in Växjö, women have a participation rate of 12 percent and men have a rate of 29 percent in sports clubs. In contrast, in Öjaby, a more socioeconomically affluent area in Växjö, women have a participation rate of 71 percent and men have a rate of 79 percent. The athletics club IFK Växjö, in collaboration with the company Atea, is running a project called *miniorlandslaget* in Araby, aiming to involve more children and young people in organized sports. The purpose of this paper is to analyze and investigate the impact of *miniorlandslaget* on the area from the perspectives of leaders and participants. This will be achieved through the following two questions:

- Does a sports project like *miniorlandslaget* make a difference in a socioeconomically disadvantaged area with low sports participation like Araby, according to the perspectives of leaders and participants?

- What are the success factors, barriers, and challenges with *miniorlandslaget* from the perspectives of leaders and participants?

To address these research questions, a qualitative methodology was employed, involving seven semi-structured interviews and two observations. The data were analyzed using three theoretical frameworks: *Community of Practice* (CoP), *Capital*, and *Habitus*. *Community of Practice* posits that informal groups share a common interest, and the theory is based on three elements: engagement, practice, and community. *Capital* and *habitus* are closely intertwined concepts. In summary, *capital* refers to material and symbolic assets, while *habitus* allows individuals to think and act in different social situations. *Habitus* are developed through cultural learning.

Based on the analysis of the data, the conclusion is that *miniorlandslaget* has made a difference in Araby. Approximately 50 new children have become members of sports clubs. They have acquired new sports skills and have also learned how to behave during trainings, including being quiet and attentive when necessary. The key to the success of a project like this is having many dedicated leaders. The challenges associated with the project involve ensuring the participation of children in regular activities at the sports arena. The project should not remain limited to a temporary initiative but should be integrated into regular operations to welcome more children into the realm of organized sports.



## Abstrakt

Barn och ungdomar i socioekonomiskt utsatta områden är i mycket mindre utsträckning medlemmar i en idrottsförening än ungdomar i socioekonomiskt starka områden. I stadsdelen Araby som är ett socioekonomiskt utsatt område i Växjö har kvinnorna ett föreningsdeltagande på 12 procent och männen på 29 procent. Jämför det med ett mer socioekonomiskt starkt område i Växjö som Öjaby, där ligger kvinnornas föreningsdeltagande på 71 procent och männens på 79 procent. Friidrottsföreningen IFK Växjö driver tillsammans med företaget Atea projektet *miniorlandslaget* i Araby som vill få in fler barn och ungdomar i föreningsidrotten. Syftet med denna uppsats är att analysera och undersöka *miniorlandslagets* påverkan på området utifrån ledares och deltagares perspektiv. Det kommer att göras genom följande två frågeställningar:

- Gör ett idrottsprojekt som *miniorlandslaget* någon skillnad i en socioekonomisk utsatt och idrottssvagt område som Araby utifrån ledares och deltagares perspektiv?
- Vad har *miniorlandslaget* haft för framgångsfaktorer, barriärer och utmaningar utifrån ledares och deltagares perspektiv?

För att ge svar på frågeställningarna har en kvalitativ metod använts där sju semistrukturerade intervjuer och två observationer har genomförts. Materialet analyserades med utgångspunkt i tre olika teorier, *Community of Practice* (CoP), *Kapital* och *Habitus*. *Community of Practice* menar att informella grupper delar samma intresse för något, teorin bygger på följande tre element: Engagemang, praktik och gemenskap. *Kapital* och *habitus* är två begrepp som är nära sammansvetsade. Sammanfattat är *kapital* materiella och symboliska tillgångar. *Habitus* tillåter människan att tänka och agera i olika sociala situationer. Människans *habitus* utvecklas genom kulturellt lärande.

Slutsatsen efter att ha analyserat materialet är att *miniorlandslaget* har gjort skillnad i stadsdelen Araby. Runt 50 nya barn och ungdomar är nu medlemmar i en idrottsförening. De har fått lära sig nya idrottskunskaper men också hur man uppför sig under träning. De har lärt sig att vara tysta och lyssna när de behöver. Nyckeln för att lyckas med ett projekt som detta är många engagerade ledare. Utmaningarna som kommer med projektet är hur de ska få med barnen till ordinarie verksamhet på arenastaden. Projektet ska inte stanna som ett projekt, utan det ska implementeras till ordinarie verksamhet så fler barn kan välkomnas in i föreningslivet.



## Keywords

Miniorlandslaget, socioeconomic, sport weak areas, sports organization, sports, IFK Växjö, Atea, segregation, integration, athletics, Swedish Athletics Federation, sport leaders, Araby

## Nyckelord

Miniorlandslaget, socioekonomi, idrottssvagt område, idrottsförening, idrott, IFK Växjö, Atea, segregation, integration, friidrott, Svenska Friidrottsförbundet, idrottsledare, Araby

## Tack

Vi vill rikta ett stort tack till alla som har deltagit i våra intervjuer, alla barn och ledare i miniorlandslaget och vår handledare Niklas Hafén.





## Innehållsförteckning

<b>1.0 Inledning</b> .....	<b>1</b>
1.1 Bakgrund.....	1
1.2 Verksamheten- miniorlandslaget .....	2
1.3 Syfte och frågeställningar .....	3
1.4 Idrottsvetenskaplig relevans.....	3
<b>2.0 Tidigare forskning</b> .....	<b>5</b>
2.1 Föreningsidrott kopplat till socioekonomi .....	5
2.2 Midnattsfotboll.....	6
2.3 Segregation .....	6
2.4 Idrotten och segregation.....	7
<b>3.0 Teori</b> .....	<b>9</b>
3.1 Community of Practice .....	9
3.2 Kapital.....	9
3.3 Habitus .....	10
<b>4.0 Metod</b> .....	<b>12</b>
4.1 Datainsamling .....	12
4.1.1 Urval .....	13
4.1.2 Intervjuer.....	13
4.1.3 Observation.....	14
4.2 Bearbetning .....	14
4.3 Analys .....	15
4.4 Validitet och Reliabilitet.....	15
4.5 Forskningsetiska överväganden .....	16
4.6 Metoddiskussion .....	17
<b>5.0 Resultat och analys</b> .....	<b>18</b>
5.1 Vikten av drivna och engagerade ledare .....	18
5.1.1 Utbildningar.....	20
5.2 Viktigt med kontinuitet för att nå framgång .....	21
5.3 Idrotten som verktyg för fostran .....	24
5.3.1 Miniorlandslaget i Araby.....	27
5.4 Hur ska miniorlandslaget övergå till ordinarie verksamhet? .....	28
5.5 Vilka utmaningar som har funnits och vad man bör tänka på för liknande projekt.....	29
<b>6.0 Diskussion &amp; slutsats</b> .....	<b>31</b>



6.1 Gör ett idrottsprojekt som miniorlandslaget någon skillnad i ett socioekonomiskt utsatt och idrottssvagt område som Araby utifrån ledares och deltagares perspektiv? .....	31
6.2 Vad har miniorlandslaget haft för framgångsfaktorer, barriärer och utmaningar utifrån ledares och deltagares perspektiv? .....	33
<b>7.0 Förslag till vidare forskning.....</b>	<b>35</b>
<b>8.0 Källhänvisning.....</b>	<b>36</b>
8.1 Böcker .....	36
8.2 Artiklar och rapporter .....	36
8.3 Hemsidor.....	37
<b>Bilagor .....</b>	<b>i</b>
Bilaga 1.0 .....	i
Bilaga 1.1 .....	i
Bilaga 2.0 .....	ii
Bilaga 3.0 .....	iii



## 1.0 Inledning

*Detta kapitel börjar med en bakgrund till ämnet för att sedan beskriva hur verksamheten till miniorlandslaget ser ut, detta mynnar sedan ut i studiens syfte och frågeställningar. Vad denna studie har för idrottsvetenskaplig relevans kommer även att belysas under detta kapitel.*

### 1.1 Bakgrund

Samhörighet bland barn och ungdomar har blivit viktigare än någonsin. Det understryks särskilt tydligt av Riksidrottsförbundet. Föreningsidrotten finns där som en trygg punkt med fokus på glädje och gemenskap. Ungdomsbarometern presenterar vartannat år en rapport om vad ungar tycker och tänker om saker och ting på uppdrag från Riksidrottsförbundet. I rapporten kommer det fram att unga stressar för mycket inför framtiden vilket leder till mindre tid för fritidsaktiviteter. Samtidigt som det kommer fram att idrottsrörelsen är så mycket mer än att träna, den bidrar till en trygghet och ger barn och unga nya kompisar men även vuxna förebilder (Riksidrottsförbundet, 2022).

En undersökning som gjordes 2021 av Myndigheten för ungdoms- och civilsamhällsfrågor kollade man på ungas aktiviteter på fritiden. I och med coronapandemin sjönk antalet som var aktiva på fritiden men det som sticker ut är andelen kvinnor och födda med utländsk bakgrund. Unga tjejer med utländsk bakgrund som är medlemmar i en förening är 48 procent respektive 56 procent för inrikes födda tjejer (Myndigheten för ungdoms- och civilsamhällsfrågor, 2023). Det visar också på att de som bor i socioekonomiskt utsatta område mer sällan är ute i naturen eller går på gym. Däremot besöker man simhallar mer än inrikes födda unga (MUCF, 2023). En senare undersökning stärker problematiken med deltagandet i socioekonomiskt områden. Det är SVT som har granskat den nya statistiken som Riksidrottsförbundet gick ut med. Utifrån denna information har en kartläggning gjorts på de olika stadsdelarna i alla kommuner. Det finns ett starkt samband mellan socioekonomiskt starka områden och hög föreningsverksamhet, och ett starkt samband mellan socioekonomiskt utsatta områden och idrottssvaga områden.

I Växjö skiljer sig antalet föreningsaktiva en hel del mellan stadsdelarna. I områden som Högstorp, Evedal, Hovshaga samt Öjaby är föreningsdeltagandet högt, runt 60 till 85 procent under år 2021. Föreningsaktiva i stadsdelen Araby ligger betydligt lägre på strax över 20 procent för samma år (Bilaga 1.0). Araby är ett socioekonomiskt utsatt område men också ett idrottssvagt område och dessa områden har det oftast tuffare med att hålla i gång ett aktivt



föreningsliv till skillnad från socioekonomiskt starka områden där de har ett rikt idrotts- och föreningsliv (RF, 2023). Det finns även stora skillnader på föreningsdeltagandet i Växjö fördelat på kön. Generellt är det procentuellt mer män som idrottar i organiserad form i hela staden. I Araby har kvinnorna ett föreningsdeltagande på 12 procent medan männen ligger på 29 procent.

I en rapport av riksidrottsförbundet (2022) skriver de att den stora problematiken i idrottssvaga områden är att befolkningen inte har någon föreningskunskap, de vet inte att föreningar till största delen drivs ideellt och att föräldrar behöver hjälpa till. Det är viktigt att inkludera ungdomar och föräldrar i mer än bara idrottandet för att förstå sig på alla delar i en förening, exempelvis demokrati när beslut ska tas. De skriver även att de mött en del frustration i olika idrottssvaga områden, då olika aktörer har startat projekt i området men inte gjort någon ordentlig uppföljning. Generellt sett så finns det en negativ bild av idrottsprojekt i idrottssvaga områden då de ofta ses som stigmatiserade och kortsiktiga. De upplevs också som för dyra, svåra att ta sig till samt att de inte har varit anpassade för målgruppen. Begreppet idrottssvagt område är RF:s definition, och avser områden som har en låg andel föreningsaktiva. Begreppet berör alltså inte graden av spontanidrott eller andra former av idrott (RF, 2022; MUCF, 2023).

## 1.2 Verksamheten- miniorlandslaget

Företaget Atea och svensk friidrott har gått samman och skapat ”miniorlandslaget” som är ett projekt i idrottssvaga områden för att välkomna barn in i föreningsidrotten. Syftet är att fler barn ska röra på sig och få ta del av den gemenskapen som friidrotten erbjuder. Projektet riktar sig mot barn i åldrarna 9 till 12 år. Atea samarbetar med lokala friidrottsföreningar och de har en dag i veckan i några veckor på hösten och några veckor på våren. Detta är helt kostnadsfritt och det ingår även ett medlemskap i föreningen. Just nu finns miniorlandslaget i 10 olika städer, och tanken är att det ska bli fler (Nygqvist, u.å.). IFK Växjö är namnet på friidrottsföreningen i Växjö och de har ett miniorlandslag. Friidrott är en individuell idrott som består av flera olika grenar, de är indelade i hopp, kast, löpning samt mångkamp. Utövarna kan välja att inrikta sig på en gren, eller utöva flera. Vid de yngre åldrarna brukar de få testa på alla, för att sedan inrikta sig när de är äldre.

Ingela är projektledare för miniorlandslaget, och det är hon som tillsammans med Atea och IFK Växjö som har startat upp projektet. I en intervju med henne (2023) berättar hon mer om hur



miniorlandslaget har funkat i Växjö och det har varit ett väldigt lyckat projekt. IFK Växjö håller på att utbilda föräldrar så att de kan ta över miniorlandslaget och göra det till en del av verksamheten i stället för att ha det som ett projekt. Planen till hösten är att 12-åringarna ska upp till arenastaden och komma in i grupperna där. Några föräldrar kommer även att hänga med som ledare så de får en trygghet. Miniorlandslaget kommer att fortsätta som ordinarie verksamhet i stället för ett projekt, där föräldrarna ska fortsätta som ledare.

### 1.3 Syfte och frågeställningar

Syftet med denna studie är att analysera och undersöka IFK Växjös projekt ”miniorslandslaget” och dess påverkan på stadsdelen Araby som ett idrottssvagt och socioekonomiskt svagt område utifrån ledares och deltagares perspektiv. Det kommer att göras genom följande frågeställningar.

- Gör ett idrottsprojekt som miniorlandslaget någon skillnad i en socioekonomisk utsatt och idrottssvagt område som Araby utifrån ledares och deltagares perspektiv?
- Vad har miniorlandslaget haft för framgångsfaktorer, barriärer och utmaningar utifrån ledares och deltagares perspektiv?

### 1.4 Idrottsvetenskaplig relevans

Vid idrottsvetenskaplig forskning finns det olika traditioner att utgå ifrån. Den tradition som denna studie förhåller sig till är främjande idrottsforskning. Det är en samhällsvetenskaplig idrottsforskning där grundidén är att idrotten är nyttig för både individen, gruppen och samhället. Syftet är gynna den välgörande idrotten. Ämnen inom detta område rör integration, välgörenhet, socialisation samt andra idrottsaktiviteter som kan gynna samhället. Denna studie är kopplad till den främjande idrottsforskningen eftersom miniorlandslagets syfte är att alla ska ha möjlighet till att delta i föreningsidrott. Genom studien vill vi hitta vad för framgångar men också utmaningar ett projekt i ett idrottssvagt område kan ha, för att kunna utveckla och starta mer samhällsnyttiga projekt (Wirén Åkesson, 2014).

Föreningsidrotten har svårt att locka till sig barn och ungdomar från socioekonomiskt utsatta områden. Centrum för idrottsforskning (2023) visar i en rapport att flickor och pojkar upp till 18 år i socioekonomiskt utsatta områden har en föreningsunderkott på -55 procent för flickor



och -27 procent för pojkar. Denna uppsats är relevant ur ett idrottsvetenskapligt perspektiv för att den belyser framgångsfaktorer och barriärer med att bedriva ett idrottsprojekt i ett idrottssvagt område. Det ger relevans genom att det är ett högaktuellt ämne inom idrotten i Sverige. Hur ska vi få fler barn och ungdomar att engagera sig i föreningslivet ur ett hälsofrämjande perspektiv? På så vis kan effektivare sätt tas fram för implementering av nya idrotter i idrottssvaga områden. Vad gör miniorlandslaget bra som andra idrottsprojekt kan ta efter, samt vad har de stött på för utmaningar så andra projekt kan förebygga dessa? Studien går att applicera i hela Sverige oavsett idrott för de motgångar och framgångsfaktorer som IFK Växjö har stött på är även relevanta i andra idrottssvaga områden.



## 2.0 Tidigare forskning

*Detta kapitel består av fyra olika områden av tidigare forskning av ämnet, föreningsidrott kopplat till socioekonomi, midnattsfotboll, segregation samt idrotten och segregation.*

### 2.1 Föreningsidrott kopplat till socioekonomi

Britta Thedin Jakobsson (2015) skriver om vilka som stannar kvar i föreningsidrotten och varför. Metoden hon använde sig av var av både kvalitativ och kvantitativ ansats. I avhandlingen kom hon fram till att det finns ett samband mellan ungdomars involvering i föreningsidrott och föräldrarnas socioekonomiska status. Faktorer som var de bor, föräldrarnas utbildning, föräldrarnas ekonomiska kapital samt deras syn på idrott kan påverka om barnen vill idrotta i en förening. Hon kom även fram till att ju bättre ställt familjen hade det, desto större är chansen att barnen kommer att stanna längre inom föreningsidrotten. Det fanns även en koppling mellan bra betyg och föreningsidrott. De som tränade i en förening hade högre meritpoäng.

Bengt Larsson (2008) skriver också om ungdomar och idrott, och har då jämfört fyra olika miljöer där socioekonomiska omständigheter är en av faktorerna. I avhandlingen har han undersökt huruvida föreningsidrotten är öppen för alla. Datainsamlingen gjordes genom enkäter på 13 olika skolor i årskurs 9. De fyra olika miljöerna han har med är landsbygd, halvstor stad, storstad och förort. I varje miljö har han med mellan 1–3 orter. I avhandlingen kom han översiktligt fram till att ungdomarna i förorterna ständigt skiljer sig från ungdomarna i de andra områdena när det kommer till idrotts- och hälsovanor. De som framför allt skiljer dessa områden från de andra är den etniska härkomsten samt utbildningsnivå. Larsson jämför kopplingen mellan ekonomisk kapital och föreningsidrottande. Ungdomar i storstäderna med ett lågt ekonomisk kapital idrottar i en förening i större utsträckning än ungdomarna i förorterna. Även ungdomar i de andra områdena med en utländsk bakgrund idrottar i större utsträckning än förorterna.

Generellt sätt så hör den socioekonomiska bakgrunden ihop med sämre idrotts vanor, men inte alltid och inte på alla. Antal ungdomar i föreningsidrotten är större i områden med högre ekonomiskt kapital och högre utbildningsnivå. I vissa områden är idrotten mer kopplat till utbildningsnivån och i vissa områden mer till det ekonomiska kapitalet. Dock i socioekonomiskt utsatta områden är både utbildningsnivån och det ekonomiska kapitalet lägre.



## 2.2 Midnattsfotboll

Midnattsfotboll är ett projekt som finns runt om i Sverige. Det skapades som en nationell stiftelse med syfte att använda idrotten som ett hjälpmedel till den sociala miljön och få företag att vara en del i detta genom företagsmässigt socialt ansvar, så kallat Corporate Social Responsibility (CSR). (Dahlstedt & Ekholm , 2020) Västerstad och Österstad är två platser där midnattsfotboll bedrivs. Det är två platser som har undersökts då dessa har olika utmaningar. Västerstad har haft utmaningar med deras ekonomi samt att rekrytera ledare. Österstad har Sumeria FF som förening där det bedrivs verksamhet för både herr- och damlag. Deras ekonomi är stabil och man kan därmed avlöna ledare. Det båda platserna har gemensamt är att det är socioekonomiskt utsatta områden med en stor del nyanlända (Dahlstedt & Ekholm , 2020). Resultatet i denna studie blev att föreningar kan använda idrotten till att skapa social nytta i samhället. Det har även funnits en samverkan mellan kommunen i Österstad för att kunna nå de politiska målen om jämlikhet och integration och därför funnits med som en aktör som har hjälpt till att finansiera. Det man också hade sett är att det inte går att kopiera en praktik utan man måste skapa någon form av programnivå på lokal nivå för att det ska fungera. En annan analys som gjordes var att ledare var kvalificerade genom att de delar samma erfarenheter och bakgrund med de aktiva (Dahlstedt & Ekholm , 2020). Sporten har en nära koppling till sociologin. genom att människor samspekar med varandra skapar man den sociala strukturen. Därför när kommer till idrott skapar men gemensamma värden och kulturer (Coakley, 2021).

## 2.3 Segregation

Segregationen i Sverige och har ökat sedan 1990-talet. Innan var det mest i storstäder, men nu är det mer utspritt än så. Malmö är en stad som har problem med segregationen, men de försöker att motverka det genom idrotten. Staden erbjuder gratis fritidsaktiviteter för barn och ungdomar i åldrarna 6 – 25 år. Det är även drop in på dessa så det går att komma när man kan. Satsningen görs tillsammans med idrottsföreningar för att många av de barn och ungdomar som står utanför föreningsidrotten bor i socioekonomiskt utsatta områden. Satsningen kallas för *Kul i Malmö* och alla aktiviteter är nu mera samlade på deras hemsida (Norberg et al. 2023). Det finns liknande upplägg i Växjö, där staden erbjuder olika spontana aktiviteter. Araby Park Arena är en plats som är öppen och välkomnande för barn och ungdomar. De erbjuder olika idrotter dagligen och information om detta finns på deras Facebook sida. De har även öppet för





ungdomar att komma och gå lite när de vill även om det inte pågår någon idrott i arenan. Exempelvis så har arenan öppet för årskurs ett till sex mellan 14:00-16:00 måndagar till fredagar (Växjö Kommun, U.Å.).

Segregationen kan ge upphov till både objektiva villkor och subjektiva erfarenheter. De objektiva handlar om att socioekonomiskt utsatta barn och ungdomar har svårare att komma in i föreningsidrotten på grund av höga medlems- och träningsavgifter. En annan faktor är att en del bara kan ta del av de föreningar som befinner sig i de idrottssvaga områdena, eller de föreningarna med ett lågt deltagande. De subjektiva villkoren kan handla om utanförskap och känslan av att du inte passar in på grund av segregation. Riksidrottsförbundet har fått pengar av staten för att stärka idrottssvaga områden och jobbar med olika insatser i dessa områden. Det har man bland annat gjort genom stöd till föreningar och skolor. Det skapades lokala mötesplatser och en vilja att satsa på utbildningar. Dock har det funnits vissa brister i detta då satsningen påbörjades utan att egentligen göra en analys innan. De har inte heller utvärderat och vet därför inte hur satsningen har fungerat. Den största kritiken har dock varit att Riksidrottsförbundet har gett ut stödet som vanligt verksamhetsstöd till föreningarna, då blir problematiken att idrottsrörelsens legitimitet försvagas (Norberg et al. 2023).

## 2.4 Idrotten och segregation

Att använda idrotten som en del för att motverka segregation är ingen slump. Det finns fördelar med idrotten för att inkludera och sammanföra personer. Redan 2016 tog man ett beslut att det ska genomföras en satsning 2017–2025 med idrott i idrottssvaga områden. Regeringen har gett i uppdrag till Riksidrottsförbundet och distrikten att satsa medel till att minska segregationen i idrottssvaga områden. Det planerade anslagen var 14 miljoner för 2017 och samt årligen 2018–2019. 2020–2025 skulle det höjas till 18 miljoner kronor årligen. Det har dock inte blivit lika mycket som det var planerat (Wolf-Watz, 2023). Man vill satsa på segregerade områden som är ett socioekonomiskt utsatt område men också områden med föreningsidrottsliga utmaningar. Vad det är som gör ett område till idrottssvagt menar Wolf-Watz, (2023) att det är kulturella, ekonomiska och sociala skillnader som sätter begränsningar till idrottande. Det har framkommit av samma studie att det finns vissa punkter som också gör det svårt att bedriva verksamhet. Det som är mest väsentligt är att det är svårt med att få halltider. Där behöver man kommunens hjälp. Ett annan svårighet är ekonomin. Att med för höga avgifter blir det svårt att få in deltagare. Ett sätt att få ner avgifter är med LOK-stöd och bidrag men detta krävs då i sin tur



mycket resurser och administration för att få en del av stödet (Wolf- Watz, 2023). En annan studie tar upp ämnet vilken påverkan sociala idrottsentreprenörer kan göra för skillnad för segregationen. Fotboll för integration är ett projekt som en entreprenör startade utan ekonomisk vinning på det. syftet var att få somaliska flickor som inte hade vistats så lång i Sverige att få en social och idrottslig mötesplats. (Schenker, Bjärsholm, Gerrevall, Linnér, Peterson, 2023). Att lyckas med detta utan att vara en registrerad förening kräver stort engagemang och kreativitet. Där har entreprenörskapet en stor betydelse som utmanar föreningsidrotten. (Bjärsholm m.fl. 2023)

Ett annat område som bör jobbas mer med är gratis uthyrning av idrottsutrustning förklarar (Bellander, Wagnsson och Bellander, 2023). Det fritidsbanken gör är att låna ut utrustning gratis i flera städer runt om i Sverige oftast på platser med lägre ekonomi. När det kommer till kostnad förklarar Bellander m.fl. (2023) att utrustning är det som ligger på andraplats efter avgifterna.



## 3.0 Teori

*Detta kapitel lyfter tre olika teorier som är kopplade till ämnet. De kommer att användas för att analysera och dra slutsatser om den data som har samlats in.*

### 3.1 Community of Practice

Etienne Wenger (1997) skriver om Community of practice (CoP) som en teori där informella grupper och individer delar samma intressen eller passion för något. Dessa grupper interagerar ständigt för att utveckla sin kunskap och expertis inom ett område, det kan exempelvis vara på en arbetsplats, i ett fotbollslag eller på en syjunta. Huvudfokuset i teorin är att lärandet är en del av vår vardag och inte en separat del och att den sker i vår sociala omgivning.

CoP är uppbyggd av tre grundläggande element vilket är gemenskap, praktik och engagemang. Med gemenskap delar gruppen ett intresse eller en passion och delar med sig av det genom diskussioner. De bygger relationer med varandra så att de kan dela kunskap mellan varandra. Praktik innefattar gruppens gemensamma aktiviteter, exempelvis problemlösning, erfarenheter eller nya idéer. Engagemang är gruppens gemensamma engagemang samt önskan om att förbättra sina färdigheter inom området (Wenger 1997).

Wenger (1997) skriver att gemenskapen bygger på att de delar ett intresse för något som de genom praktik vill bli bättre på, vilket de gör genom engagemang för att de träffas regelbundet. Community of Practice går att applicera på många olika delar i samhället. Kopplat till föreningsidrotten handlar teorin om att föreningen och dess ledare ska erbjuda den bästa möjliga utvecklingen för sina utövare, vilket de gör genom att ha en struktur, en tydlig strategi och riktlinjer för hur och vad som ska göras. Ett idrottslag har samma intresse, exempelvis ett fotbollslag. Alla är där av samma anledning, och det är att spela fotboll. De träffas några gånger i veckan för att träna och utvecklas tillsammans. Eftersom de är där några gånger i veckan har de ett engagemang för att förbättras.

### 3.2 Kapital

För att kunna förstå hur deltagarna uppfattar projektet och för att förstå varför vissa saker fungerar bättre än andra kommer de teoretiska begreppen kapital och habitus att användas. Begreppen är hämtade ifrån den franska sociologen Pierre Bourdieu.



Det finns fyra kapital som Bourdieu talar om. Det är symboliskt, kulturellt, ekonomiskt och socialt kapital. Habitus är en form av kroppsligt symbolisk kapital som därför blir väsentligt för att förstå hur kapital hänger ihop (Broady 1991). Symboliskt kapital är ett allmänt begrepp som har flera kapital under sig, däribland det kulturella kapitalet. Bourdieu menade att det symboliska kapitalet kan finnas i princip överallt, det är därför det blir så brett. Det som erkänns är det symboliska kapitalet och det kan förklaras så här: ”*Symboliskt kapital är det som av sociala grupper igenkännes som värdefullt och tillerkännes värde*” (Broady, 1991). Man kan alltså säga att symboliskt kapital är något som är av värde och som det finns ett högt förtroende av. Det är främst symboliska tillgångar som texter, teorier examina och titlar. Det kulturella kapitalet är något som finns som en underkategori till det symboliska och den förklarar mer att människan bär på ett oförändligt bagage och det kan översättas som det sociala arvet en människa bär med sig (Broady 1991). Ett exempel på det kulturella kapitalet är en individ som har utländska föräldrar, men är född i Sverige och bor i ett område med många invandrare, och trots att denne är född i Sverige känner hen sig utanför det svenska samhället.

Till skillnad från det kulturella beskriver Bourdieu att socialt kapital inte beror på materiella tillgångar utan mer vad du har för kontaktnät och vilka relationer du bär på. Det kan vara allt från släkt till det hur folk från en viss bakgrund stöttar varandra. Detta påverkar också vilken status du kan få i samhället. Ett exempel på detta är Bourdieu han själv. Han växte upp på den franska landsbygden och på grund av detta hade akademiker svårt att acceptera honom som en av dem. Din bakgrund kan påverka ditt sociala kapital (Broady 1991).

Tillsammans med det kulturella kapitalet, sociala kapitalet och det ekonomiska kapitalet utgör den totala summan av dessa hur man också delas in i klasser. De med hög utbildning har också ofta högre löner medan de med lägre utbildning ofta hamnar på lägre positioner med lägre löner. Det speglar också vilket parti vi röstar på eller vilka fritidsintressen vi utövar. (Bourdieu, 1993)

### 3.3 Habitus

Habitus teorin handlar om det förkroppsligade. Det kan förklaras som de vanor, beteenden och dispositioner som en människa utvecklar genom kulturellt lärande men också genom socialisation. Disposition som ett ord i teorin beskriver ett sätt att vara på, som uttrycker resultatet av ett förlopp. En människas sociala bakgrund, erfarenheter och uppväxt påverkar deras sätt att tänka och interagera med omvärlden (Bourdieu, 1977, s.214). Därför kan man säga



att alla individer har ett eller flera habitus och detta kan värderas i olika värden och varierat av olika grupper (Broady 1991).

Enligt Bourdieu delas samhället in i olika klasser som i sin tur kan avgränsas till mindre grupper, exempelvis kompisgäng eller arbetsplats och i dessa grupper bär människan med sig sitt habitus. Tidigare nämndes att habitus och kapital har att göra med varandra och detta stämmer till viss del då det förkroppsliga kapitalet kan sägas vara habitus men habitus är inte alltid kapital. Kapital var något mer av värde medan habitus finns i individen även om de ligger när varandra och Broady (1991) skriver att Bourdieu inte bara intresserade sig för individens habitus utan också för hur grupper förenas och skiljer sig. Därför kan habitus också finnas i familjer, klasser och yrkesgrupper. Habitus handlar om på vilket sätt människor agerar och tänker, och idrotten kan betyda olika för olika individer, därför kan det vara av betydelse vilket habitus individen har när den träder in i idrottsarenan. Det finns oftast en uttalad kultur i föreningen och där har den enskilda individens habitus en roll till att känna att det blir meningsfullt. Är det inte de utmaningarna denne vill ha är det ingen mening man är där. (Engström 2002).



## 4.0 Metod

*Detta kapitel belyser hur datainsamlingen har genomförts, vad för urval som funnits, hur materialet har bearbetats och analyserats. Kapitlets avslutas med forskningsetiska överväganden samt en metoddiskussion.*

### 4.1 Datainsamling

Metoden i denna studie är semistrukturerade intervjuer samt deltagande observationer med en kvalitativ ansats. Arbetssättet för denna empiri har varit abduktiv som ska skapa förklaringar till den genomföra metoden. Abduktiv forskning börjar med datainsamling som i denna studie består av observationer och intervjuer, för att sedan hitta teorier som förklarar situationen. Abduktivt tillvägagångssätt är en blandning av induktiv och deduktiv metod där induktiv metod innebär att resultatet kommer att leda till teorierna och deduktiv metod innebär att teorierna leder till ett resultat (Bryman, 2011). Empirin samlades in genom att kolla på komponenter kopplade till miniorlandslaget. Datainsamlingen gjordes på två olika sätt, dels genom intervjuer, dels genom observation. Intervjuerna kan styrka observationerna och tvärtom (Bryman, 2011).

Intervjuerna har varit semistrukturerade vilket innebär att intervjuaren utgår från ett frågeschema men frågorna behöver inte ställas i samma ordning. Intervjuaren får också ställa följdfrågor utefter svaren som ges. Det gör att semistrukturerade intervjuer är flexibla och att intervjuaren kan ställa öppna frågor och anpassa sig efter svaren som ges (Bryman, 2011). Sju intervjuer genomfördes med ett urval kopplat till personer som varit delaktiga i miniorlandslaget, varav en intervju var en gruppintervju. Eftersom syftet med uppsatsen är att ta reda på vad projektet har haft för inverkan på invånarna i Araby som ett idrottssvagt område fyller både intervjuerna och observationerna en värdefull funktion. Observationen är ett bra komplement till intervjuerna för att vi själva ska kunna se och uppleva det som intervjupersonerna berättar under intervjun. Vi har använt oss av en deltagande observation vilket innebär att forskaren engagerar sig i miljön som observeras och försöker få sig en bild av den samt av gruppen och individerna som observeras (Bryman, 2011).



#### 4.1.1 Urval

Det finns flera olika former av urval vid val av en kvalitativ metod. I denna uppsats har urvalet varit avsiktligt genom ett så kallat kriterieurval. Syftet med detta urval är att använda sig av de som ger mest relevant data för ämnet. Det är viktigt att välja personer som kan ge blandade uppfattningar, för att undvika vinkling av ämnet (Yin, 2013). Urvalet i denna studie har varit att hålla sig till personer som på något sätt är involverade i projektet, och som kan ge relevant information. För att få in så många olika perspektiv som möjligt har både projektledare, ledare, föräldrar och barnen intervjuats.

#### 4.1.2 Intervjuer

Intervjuerna gjordes med personer som har någon koppling till miniorlandslaget. Fem av sju intervjuer har genomförts av båda författarna medan resterande två har genomförts av en författare. Två av intervjuerna har genomförts med föräldrar som också är tränare, två med tränare från IFK Växjö, en gruppintervju med tre deltagare, en intervju med projektledaren samt en intervju med en person från kultur och fritid. Alla intervjuer med ledare, föräldrar samt deltagare skedde direkt på plats i Araby Park Arena i samband med miniorlandslaget som äger rum på onsdagar mellan 17-18:30. Detta gjordes för att det skulle vara smidigt för de som blev intervjuade. Två av intervjuerna skedde på respektive arbetsplatser. Syftet med direkta intervjuer är att kunna se och uppfatta respondentens ansiktsuttryck, vilket du inte gör via telefon. Du ser även hur personen ser ut vilket kan vara en komponent till helhetsintrycket (Bryman, 2011).

Bokning av intervjutid skedde via sms samt när vi var på plats. Projektledaren gav oss telefonnummer till ledarna, sedan tog vi de andra respondenternas uppgifter på plats de onsdagarna vi har varit ute på projektet. Intervjuerna tog i snitt 30 minuter.

Kvalitativa intervjuer tar lång tid att bearbeta genom transkribering, samt att analysera svaren efteråt i jämförelse med exempelvis enkäter.

I resultat och analysdelen kommer citat från intervjuerna att tas upp. De kommer att presenteras på följande vis:

Intervjuperson 1 – Ledare från IFK Växjö

Intervjuperson 2 – Ledare från IFK Växjö



Intervjuperson 3 – Föräldraledare i -miniorlandslaget

Intervjuperson 4 – Föräldraledare miniorlandslaget

Intervjuperson 5 – Barn/deltagare

Intervjuperson 6 – Barn/deltagare

Intervjuperson 7 – Barn/deltagare

Intervjuperson 8 – En hjälpande hand

Intervjuperson 9 – Nyckelroll i miniorlandslaget

### 4.1.3 Observation

Observationerna gjordes vid två tillfällen, båda på onsdagar under miniorlandslaget dagliga verksamhet mellan 17-18:30 på Araby Park Arena. Ena gången var vi där 1,5 timme innan för att hinna genomföra två intervjuer. Val av observation som metod gjordes för att få en tydlig bild av vad miniorlandslaget innebär i praktiken. Bryman (2011) skriver att det går att välja på att genomföra en öppen eller en dold observation. Skillnaden är att vid dold observation berättar inte forskaren att hen genomför en observation. Vi valde att köra en öppen och deltagande observation eftersom vi hade kontakt med ledarna i projektet sedan innan. Under observationernas gång förde vi anteckningar och interagerade med deltagarna. Vi observerade engagemanget från deltagarna och ledarna, de olika rollerna, Ateas funktion i projektet samt upplägget på träningen. Ahrne och Svensson (2015) skriver att det är positivt att kombinera observationer med intervjuer för att besöka miljön som respondenterna i intervjuerna pratar om. På så vis får vi en egen bild av miniorlandslaget och får själva se hur ledarna interagerar med barnen och tvärtom. Funktionen av observationer i denna uppsats är att styrka det respondenterna säger i intervjuerna, att bilda en egen uppfattning om verkligheten stämmer överens med det de säger.

## 4.2 Bearbetning

Utifrån studiens metodansats som är kvalitativ med en abduktiv ansats kommer intervjuerna och observationerna att bearbetas tillsammans med teorier. På så vis kommer en tolkning utifrån ett helhetsperspektiv att göras.





Intervjuerna spelades in via röstmemon i mobiltelefonen för att sedan bearbetas genom transkribering. Det fördes inga anteckningar under intervjuernas gång, utan vi användes oss bara av inspelningarna vid transkriberingen. Fördelen med att transkribera är att det går att läsa igenom svaren flera gånger i efterhand, för att kunna göra en noggrann analys av samtliga svar (Bryman, 2011). Transkriberingen gjordes relativt snabbt efter intervjuerna för att många intryck från intervjuerna sitter fortfarande kvar och är viktiga vid transkriberingen (Ahrne & Svensson 2015). Delar av den data som transkriberas kommer att användas för att styrka resonemang genom citat. Under observation gjordes anteckningar för att sedan skrivas ner mer grundligt direkt efter avslutad observation.

### 4.3 Analys

När det kommer till analys av det transkriberande materialet har vi valt oss av att skriva ut materialet och gå igenom och sortera ut det som är viktigast för att få svar på syfte och frågeställningar. Det hela resultatet bygger på är det som man får ut här och vi har även valt att göra observationer för att själva se om detta stämmer överens med vad som har sagts i intervjuerna. Bryman (2011) skriver att det är bra att ha två typer av data för att kunna jämföra och analysera data med varandra. Det är även viktigt att när man tolkar data att inte ha några förutfattade meningar då problem eller möjligheter kan vara något man inte trodde. (Bryman 2011) Därav har vi valt att tillsammans gå igenom materialet och diskutera vad vi tycker är relevant för att få fram det mest trovärdiga resultatet. Det finns en Strategi vid analys av data som kallas Analytisk Induktion. Denna går ut på att när man har en hypotes och man inte hittar några avvikande fall i då har man allt man behöver för sin dataanalys. Om man däremot hittar avvikande fall kan man omformulera hypotesen eller hitta en hypotetisk förklaring för att kunna utesluta de avvikande fallen (Bryman, 2008). Det är ett tillvägagångsätt vi har jobbat med för att försöka få fram den data vi behöver och inte missa något eller att det inte stämmer överens med vår hypotes.

### 4.4 Validitet och Reliabilitet

Vid användandet av intervjuer och observation är det viktigt med en hög kvalité och trovärdighet. För att garantera detta är validitet och reliabilitet två viktiga begrepp i studien. Validitet beskriver hur bra mätinstrumenten mäster det som ska mätas, så rätt fenomen är det



som mäts. För att vara säker på resultatet kan därför olika mätinstrument användas (Bryman, 2011).

Reliabilitet förklarar hur säkra mätinstrumenten är, det innebär att mätningarna måste vara konsekventa och att det sker på samma sätt varje gång, så resultatet inte blir missvisande. Vid intervjuer ska svaren vara oberoende av vem som ställer dem. Nästa person som gör mätningen ska alltså få fram samma sak (Bryman, 2011). Christensen, Engdahl, Gräås, och Haglund (2016) skriver dock att vid en kvalitativ undersökning kan det ibland vara svårt att dra samma slutsatser eftersom verkligheten hela tiden förändras.

Vid en kvalitativ undersökning kan det dock vara svårt att diskutera validitet och reliabilitet då det är svårt att få liknande resultat när det handlar om att belysa något. Även om genomförandet görs på samma sätt så kan resultatet variera. Samtidigt så blir validiteten mer trovärdig då intervjuerna görs under en längre tid och är kopplade till begrepp och teorier (Bryman, 2011; Gratton & Svensson, 2010).

## 4.5 Forskningsetiska överväganden

Att delta i intervjuerna var frivilligt och respondenterna fick information om vad deras svar skulle användas till. Innan observationerna genomfördes presenterades vi för gruppen så barnen hade koll på vad vi gjorde där, alla ledare visste även om att vi skulle delta. De riktlinjer som har funnits i samband med både intervjuer och observationer är Vetenskapsrådets (2002) vetenskapsetiska principer som består av fyra krav vilket är följande: *informationskravet*, *samtyckeskravet*, *konfidentialitetskravet* och *nyttjandekravet*.

Vid intervjuerna fick samtliga respondenter godkänna att de spelades in för att sedan kunna transkribera och analysera materialet. Samtliga personuppgifter är konfidentiella i uppsatsen för att de ska känna sig trygga med att vara helt ärliga och berätta vad som helst. Det görs också för att visa på en god och öppen kommunikation med deltagarna (Bryman, 2011). Respondenterna fick innan intervjun veta att det är helt frivilligt och de får avbryta när som helst under intervjuens gång. Skulle de ångra sig i efterhand skulle all inspelning raderas och tas bort från uppsatsen. Informationen som har samlats in har bara använts till forskningsändamålet, efter att uppsatsen är färdigställd och presenterad så kommer all röstinspelning raderas. En av intervjuerna var en gruppintervju där respondenterna var minderåriga och då godkändes medverkandet av föräldrarna (Vetenskapsrådet, 2002).



## 4.6 Metoddiskussion

Syftet med uppsatsen var att sätta sig in i miniorlandslaget och se dess påverkan på Araby som ett idrottssvagt område både ur ledare och deltagares perspektiv. För att genomföra det valdes en kvalitativ metod och därmed semistrukturerade intervjuer samt deltagande observation. Gratton & Jones (2010) skriver att det finns vissa negativa effekter av att enbart välja intervjuer som metod, vilket är ”intervjueffekten”. Det innebär att respondenten svarar det som hen tror att intervjuaren vill höra, vilket i sin tur påverkar resultatet i studien. Därför valde vi också att använda oss av observation som metod, för att kunna ”bevisa” det respondenterna berättar i intervjuerna. För att undvika intervjueffekten har tydliga riktlinjer utformats gällande intervjuguiden. Intervjuerna har ställt öppna frågor med följdfrågor anpassade efter svaren för att få utförliga svar. Intervjuerna har väglett av Vetenskapsrådets vetenskapsetiska principer för att säkerställa respondenternas trygghet (se avsnitt 4.5). Att utforma en intervjuguide (se bilaga 3.0) är en styrka i studien, då det är kopplat till studiens syfte och frågeställningar. Det tyder på en validitet eftersom då undersöks det som är tänkt att undersökas. Med en hög validitet ökar även reliabiliteten, vilket vi också har jobbat med. Vi har ställt samma frågor till samma kategori av respondenter, exempelvis ledare och deltagare.

Vi genomförde två observationer av deltagande karaktär, men samtidigt hade vi kvar vår roll som observatörer. Vi gjorde anteckningar under tiden för att sammanställa det i efterhand. Innan vi observerade hade vi bestämt vad vi ville fästa uppmärksamheten vid, samt att vi delade upp vad vi skulle fokusera på. Detta gjorde att vi inte kunde missa några viktiga detaljer. Vi valde även att genomföra observationen två gånger för att se så träningarna liknande varandra, eftersom alla barn inte alltid är där samtidigt.

Urvalet som gjordes var avsiktligt precis som förklarar (se avsnitt 4.1.1). Eftersom vi har fokuserat på ett specifikt projekt i uppsatsen var det en självklarhet att intervjua personer kopplade till detta. Vi hade kunnat göra ett annat urval och utgå mer ifrån Ateas perspektiv, om varför de investerar i projekt som dessa, men det var inte det resultatet vi ville ha. Vårt syfte var att kolla på projektet ur ledarnas och deltagarnas perspektiv för att få deras bild av det och vad som motiverar deltagare till projekt i idrottssvaga områden, samt hur du bör vara som ledare. Vi funderade först på att jämföra två projekt med varandra för att kolla på likheter och olikheter för att på så vis få fram ett resultat om det. Dock så valde vi att bara utgå ifrån miniorlandslaget för att kunna djupdyka i projektet och få ut mer information.



## 5.0 Resultat och analys

*I detta kapitel kommer de resultat som framkommit under intervjuerna och under observationerna att presenteras och analyseras. Analyserna kommer att ske utifrån de teorier som presenteras tidigare i uppsatsen, tillsammans med kopplingar till den tidigare forskningen. Denna del är uppdelad i olika kapitel utifrån uppsatsens syfte och frågeställningar.*

### 5.1 Vikten av drivna och engagerade ledare

Samtliga respondenter i intervjuerna är överens om att det krävs engagemang för att ett projekt som detta ska lyckas. Både intervjuperson 1 och 9 berättar att den viktigaste framgångsfaktorn för miniorlandslaget har varit ledarnas, IFK Växjös men också Ateas engagemang. Atea är sponsor till projektet, och har försett deltagarna med frukt varje onsdag, samlat ihop skor som de kan låna samt köpt in t-shirts och väskor. Dock så har inte det varit av mest betydelse, utan det viktigaste med Atea har varit att de har funnits där och hjälpt till varje onsdag. En av respondenterna förklarar:

*[...] man behöver ha engagerat folk, och Atea här i Växjö är jätteengagerade, samtidigt som folket i IFK Växjö också är jätteengagerade.*

Intervjuperson 9

Projektet har inte varit så tungt rent ekonomiskt, de största utgifterna i projektet är lönen till tränarna. De har inte haft några större utgifter till utrustning då de har använt samma material till miniorlandslaget som de har haft till andra liknande projekt och Växjö kommun har stått för lokalhyran. Följande två respondenter tar upp hur viktigt det är med ideella krafter:

*Ateas största bidrag har varit att de har funnits där, de är med varje gång och de kommer med frukt. Sedan har de ju fixat med tröjor och väskor och låneskor. De är med som tränare och hjälper till.*

Intervjuperson 1

*[...] jag hjälper till med att skjutsa när det behövs, jag bokar även minibussar när det behövs.*

Intervjuperson 8



Bourdieu skriver om tre olika kapital som tillsammans bildar det symboliska kapitalet och det är, socialt, ekonomiskt och kulturellt kapital (Broady, 1991). Atea bidrar med materiella tillgångar, men det är inte den viktigaste faktorn. Det viktigaste här är det sociala kapitalet, att de är på plats varje vecka och bygger relationer med deltagarna och ledarna. Det är dock inte bara Atea som har en viktig roll i miniorlandslaget. IFK Växjös egna ledare är nyckeln till att projektet har gått så bra. Efter två genomförda observationer kan vi se att ledarna på plats är som gjorda för att vara där. De har tålamodet som behövs för att driva ett projekt som detta. I en av intervjuerna berättade en av ledarna att en annan ledare har hoppat av på grund av att det var för krävande, det är högt ljud och tar mycket energi. En annan ledare berättade att i början var hen helt slut efter att ha varit på plats i en timme, för det är energikrävande att vara ledare för en grupp med så mycket energi. Följande citat beskriver att nyckeln är tålamod:

*Vi är rätt personer just där. Hemligheten är att vi har varit tillräckligt många ledare, vi har inte kunnat fuska, på något sätt. Vi har inte struntat i något, vi har varit där varje onsdag och gjort det vi ska.*

Intervjuperson 1

Ledarnas engagemang går att koppla till teorin Community of Practice då den bygger på engagemang, gemenskap och praktik (Wenger, 1997). Ledargruppen får en gemenskap sinsemellan då de träffas en gång i veckan, samt att vissa veckor stannar de kvar efter för att planera kommande veckor och då delar de kunskaper och erfarenheter med varandra som praktiken i teorin står för. Ledarnas engagemang bygger på att de vill bli bättre ledare och vill att deltagarna ska utveckla sina kunskaper både sportsligt, samt få en fostran. De vill göra skillnad i stadsdelen Araby som ett idrottssvagt område som vi kan se genom följande citat:

*Det är kul att följa barnens utveckling och se dem ha kul, men det är också utvecklande för oss ledare och vi lär oss ständigt nya saker.*

Intervjuperson 2



### 5.1.1 Utbildningar

IFK Växjö hade ingen plan på att driva vidare detta projekt från början, eftersom det var en satsning från Atea i hela landet. Eftersom det har gått så pass bra är tanken att när barnen är 12 år ska de åka till arenastaden och vara en del av ordinarie verksamhet. För att det ska vara möjligt krävs det fler ledare till den ordinarie verksamheten på arenastaden och där kommer rollen som föräldratränare in. Samtidigt som det också är bra för barnen från Araby att få med sig en trygg punkt. En av respondenterna berättar:

*Vi har fler engagerade nu, för vi har haft projekt innan där ledare har varit där själva. Nu har vi möten och vi har utbildningar där vi försöker att få med föräldrar, så barnen kan känna en trygghet att vi inte försvinner. Det är så många gånger det har varit projekt i Araby, men sen så har det bara försvunnit för att det inte fungerar. Nu har vi bestämt oss för att det ska fungera, därför vill vi få in föräldrar som tränare.*

Intervjuperson 9

För att föräldrarna ska kunna bli tränare i friidrott krävs det utbildningar, både ledarskapsutbildningar och utbildningar om friidrott som idrott. I dagsläget har de två föräldratränare som så småningom ska ta över verksamheten och de förklarar:

*Jag har varit på två utbildningar och jag har fått lära mig väldigt mycket för jag har aldrig varit delaktig i friidrott innan, bara sett på Tv: n.*

Intervjuperson 3

*Jag är utbildad tränare upp till 14 år, vilket man behöver vara för att kunna jobba som tränare. [...] Från början var vi fyra tränare från IFK Växjö och tanken har ju varit att ta in föräldrarna så vi andra kan kliva av. Vi har ju några föräldrar som är tränare nu, men inte tillräckligt för att de ska kunna ta över helt.*

Intervjuperson 1

Med att vara tränare ökar individens sociala kapital, de får känna ett mervärde, känna sig viktiga och att de gör skillnad. Även det kulturella kapitalet ökar eftersom de får gå utbildningar och



öka sin kunskap. En persons klassposition beror på det symboliska kapitalet och hur högt det är (Larsson, 2008; Broady, 1991). Precis som studien har beskrivit i både bakgrund och tidigare forskning är Araby ett idrottssvagt och socioekonomiskt utsatt område. Många av invånarna i stadsdelen har lägre utbildningsnivå och ett lägre symboliskt kapital än invånare i andra stadsdelar. Projekt som miniorlandslaget kan öka individens välbefinnande. Respondenten förklarar varför hen medverkar i miniorlandslaget:

*Jag ville gärna hjälpa till. Jag jobbar själv i skola och det är kul att vara med barn och man får hjälpa till.*

Intervjuperson 4

## 5.2 Viktigt med kontinuitet för att nå framgång

Utifrån respondenternas svar finns det en enighet att detta projekt blev bättre än förväntat. Det skulle från början bara löpa under några tillfällen men detta förlängdes och har pågått nästan i ett år. En anledning till det var antalet personer som kom. Följande citat visar på detta:

*”I början var det bara några stycken och sen sa deltagarna till sina kompisar i skolan och efter tredje gången var dem nästan 45 som deltog”*

Intervjuperson 2

En annan respondent säger att man har fördubblat sitt mål med antalet deltagare men att man också ibland fick skriva och påminna deltagare som inte hade kommit på ett tag för att kunna få in nya som redan står i kö.

*”Vi hade satt 25–30 deltagare som mål men nu är vi ca 50 inskrivna och där fick vi stoppa”*

Intervjuperson 9



Att det har blivit så många deltagare har resulterat i att man valde att förlänga projektet. Respondenterna är enhetliga med att en av anledningarna till detta var tack vare att man pratar i skolan och ordet sprider sig vidare till andra. Detta är något som även kunde utläsas på observationerna att många verkade vara bra kompisar. Bourdieus resonemang kring socialt kapital handlar om vilket kontaktnät man har och hur släkt och vänner har betydelse för ett högt socialt kapital (Broady 1991). Detta är något man kan se är viktigt då det finns en koppling till relationer och ett kontaktnät och det kan vara en anledning till att det blev så många.

Respondenternas svarade också att genom att man ser att kontinuiteten i projektet gör att folk stannar kvar och känner sig delaktiga. Detta är något som har visat sig fungera bättre än vad man trodde. En respondent återberättar:

*”Kultur och fritid lyfter fingret lite och säger men du, det är ett projekt, och då säger jag vi får se. Vi måste ge det en chans. Jag känner IFK. De var skeptiska i början men nu säger alla helt plötsligt wow, och klappar händerna.”*

Intervjuperson 8

Ett projekt menar man på inte alltid fungerar så bra om det inte finns någon kontinuitet i det, och det kan vara svårt att locka deltagare som stannar. I teorikapitlet togs begreppet habitus upp där ditt habitus skapas av tidigare erfarenheter och vanor (Bourdieu 1977). Där är det viktigt att man också känner en tillvaro i det man gör för att vilja stanna kvar. Ett projekt behöver något extra för att det ska fungera bra menar en respondent. Denna berättar vidare om ett annat projekt som har genomförts under fyra gånger men som kanske inte nådde upp till det där extra. Däremot finns det ett behov så det var ett bra initiativ men det är det behövs något mer.

Det bästa med miniorlandslaget enligt en deltagare är:

*”Att få frukt och sakerna är det bästa ”*

Intervjuperson 5

Företaget Atea är med och sponsrar detta projekt och när man har tränat ett visst antal gånger får man saker som en belöning att man är där. Detta förklarar följande citat:





*”När man har tränat sex gånger får man en tröja som visar att man har varit med och deltagit”*

Intervjuperson 1

Detta var något som gjorde stor skillnad berättar respondenten. Att få olika saker när man har tränat ett visst antal gånger gör att man också satsade på att få dessa. Men man har även gjort saker utanför idrotten som att åka på bio berättar en annan respondent. För att man inte ska kunna komma och gå som har varit ett problem i början av projektet, tar man också närvaro för att hålla koll på statistiken och få in dem i systemet IFK använder.

*”Det ska fungera som en vanlig träning. Vi tar närvaro och dem ska vara med sen såklart kan man inte alla gånger men tanken är att man ska vara med som i en vanlig förening.”*

Intervjuperson 1

Belöningar har funkat som ett sätt att återkomma till träningarna för att uppnå dessa. Man skulle kunna säga att de bygger på sin habitus med erfarenheter och kunskap (Broady 1991). Kopplat till den första frågeställningen framgångar och barriärer är detta relevant som en framgång. De tillfrågade intervjupersonerna som också är deltagare hade alla svarat att de har deltagit på cirka 20 tillfällen.

*”Att få komma till träningen och få se alla ansiktena mitt i veckan är det bästa med projektet”*

Intervjuperson 6

Belöningar behöver således inte heller bara vara materiella saker. Det sociala kapitalet bygger på sociala relationer och inte några materiella ägor (Broady 1991). Att bara få vara med för att träffa sina vänner är något som också har uppskattats högt. En av respondenterna som är föräldratränare säger också:



*”Det bästa med projektet är att mina barn träffar andra barn och lär känna varandra samt lär samarbeta med andra.”*

Intervjuperson 3

Detta skulle kunna passa in på flera delar i resultatet. Här menar vi att genom en kontinuitet med projektet finns det en chans att lära känna varandra och det är det som blir drivkraften, samtidigt som man lär sig idrotten och har samma intresse vilket Community of practice bygger på (Wenger 1997). Genom att de har en gemenskap och får utöva idrotten och bli bättre på den lär de sig också efter en tid hur man ska förhålla sig till tider och hur föreningslivet fungerar. Det är också genom en kontinuitet man bygger upp denna kultur och att använda idrotten som en fostran, vilket vi ska gå in närmre på i nästa avsnitt.

### 5.3 Idrotten som verktyg för fostran

Efter genomförd datainsamling har en generell bild av projektet utkristalliserats och det är att idrotten är ett bra verktyg för fostran. Ledarna i projektet har berättat att de har sett en stor utveckling hos deltagarna gällande disciplin och att passa tider. Följande citat ger uttryck för detta:

*Främst skulle jag säga att man har märkt hur barnen har utvecklats, från början visste de inte att man ska komma i tid och att de ska komma varje onsdag och lyssna. I början kom och gick de lite som de ville. Nu har de koll på vad de ska göra och de vill göra det, de kommer i tid och lyssnar.*

Intervjuperson 2

Intervjuperson 2 berättar om att de har fått ändra sin struktur för att ha den disciplinen de har idag. I början fick alla komma in i idrottshallen när de kom, och så väntade de på varandra där. Det fungerade dock inte, för då blev deltagarna högljudda och lekte med varandra innan de började. Då var det sedan svårt att få dem lugna. Ledarna gjorde en utvärdering och kom på en bättre plan. I dagsläget stänger de dörrarna in till hallen innan de ska börja så får alla deltagare



vänta utanför dörren i ett fint led, när det är dags att börja öppnar en av ledarna dörren och tar närvaron i dörren. Barnen får sedan gå lugnt in och ta på sig varsitt par låneskor och sätta sig i en ring i mitten av hallen i väntan på att alla är klara. Ledarna berättar att anledningen till att detta har fungerat så bra är på grund av att de tar närvaron i dörren, eftersom de har satt upp ett belöningssystem utefter hur många gånger deltagarna kommer. Det har dock inte varit en enkel väg dit de är idag. Ledarna har fått lägga ner mycket tid och energi. Påföljande citat beskriver detta:

*Det är alltså inte lätt att göra ett projekt som detta. Det är jobbigt och det är tråkigt i början.  
Det kommer att ta lång tid innan det blir riktigt bra, och vi är fortfarande inte där.*

#### Intervjuperson 1

Ledarna har också varit noga med att prata med deltagarna under träningarna om de har gjort något fel. Det är viktigt att prata med dem direkt och inte vänta till efter träningen för då har de redan glömt vad de har gjort för fel. Detta hände under observationen. En kille skadade sig under en övning och gick i väg med en av ledarna, och då sprang en annan kille efter för att kolla till sin kompis. Det blev dock ett störmoment, killen som skadade sig hade redan fått hjälp. Därför pratade en annan ledare med killen som sprang efter och sa att han skulle fortsätta med övningen, för att annars blir det ett störmoment för resten av gruppen. En ledare förklarar:

*När någon deltagare har gjort något dumt så lägger vi tid och energi på honom och då förstår han att han har gjort fel och gör det inte igen.*

#### Intervjuperson 1

Deltagarna i miniorlandslaget får en förberedelse inför ordinarie föreningsverksamhet. De lär sig hur de ska bete sig under en träning. En respondent förklarar utvecklingen hos deltagarna:

*Jag träffar många barn och ungdomar i Araby, och jag har märkt att de barnen som är med i miniorlandslaget sköter sig bättre. Det var ett annat projekt där tre av tjejerna från*



*miniorlandslaget deltog, och de ställde sig fint utanför dörren in till hallen och de lyssnade, medan de andra barnen sprang omkring och stökade.*

#### Intervjuperson 8

Deltagarna själva märker också hur de lär sig saker och hur de har utvecklats under sin tid i miniorlandslaget. De fick frågan om de har lärt sig något nytt under intervjun, och då var ett av svaren:

*Ja, att lyssna mer och prata lite mindre, för jag har svårt att prata lite.*

#### Intervjuperson 5

Deltagarna får lära sig hur de ska bete och uppföra sig. I Bourdieus teori om kapital beskriver han kulturellt kapital som individens förmåga att föra sig i olika situationer (Broady, 1991). Den förmågan får deltagarna tack vare ledarna i miniorlandslaget. Skulle de börja i en annan förening skulle de veta hur de ska bete sig i den miljön. Individerna fostras in i sitt tänk att vara på, det vill säga sitt habitus. Individens habitus påverkar de val som individen kommer att göra vidare i livet. Bourdieu talar om olika fält, som olika konstruktioner i samhället. Deltagarna fostras till sitt habitus (deras sätt att tänka och vara) beroende av i vilket fält de växer upp i (omständigheterna). Barnen i miniorlandslaget kan bli formade av medverkan i projektet. Deras habitus byggs upp av fostran de får på plats. Den utvecklingen de har fått kommer att hänga med dem länge.

I intervjuerna med barnen pratar de om att det bästa med miniorlandslaget är att de får nya kompisar, samt att de får träffa sina befintliga vänner. De uttrycker också att det bästa är att de har fått lära sig nya saker, och att hoppa högt. De kunskaper som barnen tar med sig förbättrar deras kulturella kapital, vilket handlar både om utbildning och fostran. Detta är egenskaper som förhöjer individens position i samhället, och symboliska kapital (Broady, 1991).

I kapitlet midnattsfotboll i tidigare forskning skriver Dahlstedt & Ekholm (2020) att en viktig faktor i deras projekt var att ledarna skulle ha samma bakgrund och erfarenheter som utövarna för att skapa en förståelse. Det vill säga samma habitus. Detta är något som miniorlandslaget också har strävat efter, för det skapar också en större förståelse och delaktighet för barnens håll,



vilket också leder till en bättre fostran. Barnen känner då en större trygghet till ledarna, för att de förstår sig på barnen. Wenger (1997) skriver om teorin Community of Practice där informella grupper delar samma intressen och passioner. När några av barnen vill lära sig nya saker hänger de andra gärna med. Respondenten förklarar:

*Vi märker hur de diskuterar om olika saker, nu är det på ett annat sätt än i början. Vi märker hur mycket de har utvecklats, både fysiskt men framför allt personlighetsmässigt.*

#### Intervjuperson 2

Wenger (1997) skriver att dessa informella grupper ständigt utvecklar sin kunskap. Precis som i detta fall. Barnen lär sig av varandra, men framför allt av ledarna. Deras fostrande sker i den vardagliga sociala miljön en gång i veckan.

#### 5.3.1 Miniorlandslaget i Araby

IFK Växjö valde att lägga miniorlandslaget i Araby för att det är ett idrottssvagt område som skulle behöva öka antalet föreningsaktiva. Även om inte det går att ta med alla så har projektet fått bra spridning i stadsdelen. Atea hade en friidrottsgala i fjol där IFK Växjö vann 50 000 för att de har lyckats bäst i Sverige med sitt miniorlandslag. En respondent berättar om vad miniorlandslaget har gjort för skillnad i området:

*Det här har blivit stort, vi hörs och syns mycket och alla pratar om oss. Det har spridit sig rätt mycket. Det kommer fram främlingar och grattar oss för priset vi vann. Det är nog tack vare att vi har varit så pass tuffa mot våra aktiva.*

#### Intervjuperson 1

Tack vare ledarnas engagemang och delaktighet har de kommit dit de är idag. Etienne Wenger (1991) skriver att nyckeln till engagemang är att ledarna lägger ner den tid som krävs. Vilket de har gjort, hårt arbete ger avkastning.



## 5.4 Hur ska miniorlandslaget övergå till ordinarie verksamhet?

När projektet når sitt slut till sommaren är tanken att detta ska övergå till en ordinarie träningsform i Araby med hjälp av föräldrarna som har varit med och stöttat barnen. De äldsta barnen kommer att börja träna i Telekonsult arena för att kunna släppa på nya barn till Araby.

På frågan om hur det hela startade återberättar en respondent att miniorlandslaget startades som ett initiativ från friidrottsförbundet och Atea. Man ville starta detta projekt på alla platser där Atea finns och därför fick klubbarna runt om i Sverige förfrågan om vilka som vara intresserade.

På det sägs följande citat:

*Då nappade IFK Växjö på det! Att det behöver vi och att få in friidrottare samtidigt som vi får in integration.*

Intervjuperson 9

Miniorlandslaget är idag ett projekt som har ett tidsatt datum, men som efter sommaren ska fortsätta som ordinarie verksamhet. Respondenterna är eniga om att det finns en bra grund att stå på och att man verkligen hoppas det kan fortsätta drivas vidare, dock mer som en uppstyrd verksamhet som bedrivs av IFK Växjö och med hjälp av Atea. Man har utbildat föräldrar och låter dem vara med i planeringar för att komma in i verksamheten.

En respondent svara på en fråga angående om hur framtiden ser ut när det slutar vara ett projekt:

*Det här kommer förhoppningsvis fortsätta. Nu har vi föräldrar som är engagerade, och som kan ta över snart. Vi behöver fortfarande mer föräldrar annars kan det bli tufft men vi skickar också dem som är 12 år och över till arenastaden.*

Intervjuperson 1

Att skicka upp de äldsta till arenastaden tror man inte ska vara något problem då dem redan har fått vara där och provat på under höstlovet.



*Jag tror det kommer gå jättebra. Dem har redan varit där själva med ordinarie ledare och andra barn. Dem tränade i två timmar och vi var bara med och skjutsade dit dem. Så bara dem kan ta sig dit tror jag inte det kommer bli några problem.*

#### Intervjuperson 2

Det visar på att övergången till den vanliga organisationen kan funka vilket också var en del av syftet. Ett problem kan dock vara hur man tar sig dit. På det tror en respondent att det inte ska vara några problem då många redan tar sig runt själva och har cyklar, tillgång till kollektivtrafik och även föräldrar som kan köra. Den respondenten som har varit en hjälpande hand till projektet tror att det kommer funka att fortsätta och denna skulle bli väldigt nöjd om man kan skicka några deltagare per år. I teorikapitlet presenterades tre begrepp utifrån Wenger (1997) som lyder: gemenskap, engagemang och praktik. Gemenskapen som förklaras som delat intresse och passion för något. Praktik i sin tur är erfarenheter och kunskaper som finns. Engagemang i sin tur gruppens engagemang. (Wenger 1997). Denna teori belyser verkligen hur projektet fungerar. Man har lyckats träffa rätt på alla dessa punkter vilket också speglar varför man tror och hoppas att det fortsätter. Utifrån våra egna observationer kan man se hur det i praktiken också fungerar. Bilden som vi har fått gentemot hur respondenterna svarar kan man se stora likheter på.

### 5.5 Vilka utmaningar som har funnits och vad man bör tänka på för liknande projekt.

Det som har kommit fram tidigare i resultat visar på ett mycket bra och strukturerat projekt. Det finns också vissa utmaningar man har stött på och som också kan finnas när man väl avslutar projektet och går över till en ordinarie verksamhet. Det största verkar vara att hinna med.

*Lägga ner tid, man måste verkligen lägga ner mycket tid.*

#### Intervjuperson 9



Flera respondenter menar på att det krävs rätt människor och att man måste lägga ner väldigt mycket tid för att detta ska fungera. Det är inte bara tiden på plats utan mycket planering och organisering utanför också som ska göras.

En annan stor utmaning är att det finns vissa språksvårigheter och därmed är det svårt att få ut information. Detta har man dock löst mycket genom att ha fler ledare som kan olika språk men också fått ut information med olika översättningar.

*Tanken var att ha aktiva med olika bakgrund. Jag talar både svenska, engelska, persiska och dari, det gör det enklare att förmedla till dem som kan det. sen hade vi även papper med Information på olika språk.*

#### Intervjuperson 1

Araby är ett idrottssvagt område där en stor del av invånarna har en utländsk bakgrund. Detta gör att det finns en utmaning med språket men även vissa kulturella skillnader. Respondenterna berättar att i början fick man ändra lite på hur samlingar skulle gå till men också att man inte fick komma och gå som man ville. Som det skrevs tidigare var en del av syftet att integrera till föreningen där man följer samma värdegrund och sociala aspekter. Även om det har funnits utmaningar lyfter respondenterna också att det projektet gjort en nytta.

*Barnen lär sig tillsmannans att leka, Springa och det är roligt för barnen.*

#### Intervjuperson 3

En av de aktiva säger också att man har lärt sig att lyssna. Det sociala kapitalet är något som är viktigt. Det är relationerna som spelar roll (Broady 1991). Genom att man får vara med här uppfostras man i föreningsnivå och där får man lära sig att samspela oavsett vad man har med i bakgrunden. Detta är också något som har visat sig stämma överens av vad som sägs på intervjuerna och vad observationerna visar på.

På frågan om ekonomi har varit en utmaning svarar en respondent att det egentligen inte har varit så stort problem då Atea har sponsrat deltagarnas medlemsavgift. Dem har även sponsrat allt materiell som tröjor och produkter som har delats ut. Kommunen har i sin tur sponsrat med hallhyran vilket har gjort att det inte har kostat så mycket för IFK. Detta visar på att det finns olika utmaningar som har gått att lösa men att det har krävts mycket tid och engagemang bakom.





## 6.0 Diskussion & slutsats

*I detta kapitel kommer en summering av föregående kapitelns resonemang att göras samt att ge svar på studiens frågeställningar.*

Innan vi går igenom svaren på frågeställningarna utifrån resultatet och analysen kommer en påminnelse om studiens syfte och frågeställningar:

*Syftet med denna studie är att analysera och undersöka IFK Växjö projekt "miniorlandslaget" och dess påverkan på stadsdelen Araby som ett idrottssvagt och socioekonomiskt svagt område utifrån ledares och deltagares perspektiv. Det kommer att göras genom följande frågeställningar.*

- Gör ett idrottsprojekt som miniorlandslaget någon skillnad i ett socioekonomiskt utsatt och idrottssvagt område som Araby utifrån ledares och deltagares perspektiv?*
- Vad har miniorlandslaget haft för framgångsfaktorer, barriärer och utmaningar utifrån ledares och deltagares perspektiv?*

### 6.1 Gör ett idrottsprojekt som miniorlandslaget någon skillnad i ett socioekonomiskt utsatt och idrottssvagt område som Araby utifrån ledares och deltagares perspektiv?

Den generella upplevelsen efter resultat och analysdelen är att miniorlandslaget faktiskt gör skillnad i Araby, men det beror också vad vi kollar på. I föregående kapitel kan vi se att både ledarna och deltagarna har märkt stor skillnad på deltagarnas fostran. De har utvecklats en hel del sedan projektets start, både sportsligt men framför allt lyssnar de mer nu och försöker verkligen att lära sig. Frågan är om miniorlandslaget gör någon skillnad på hela Araby som stadsdel. Det är svårt att säga utifrån hela Araby som stadsdel eftersom denna studie har fokuserat på personer involverade i miniorlandslaget och för att få ett tydligt svar på det hade vi behövt prata med invånare som inte är delaktiga i projektet. Samtidigt har vi fått svar från respondenterna att kommunen har blivit positivt överraskade. Vid uppstarten trodde de inte på att det skulle bli lyckat, men nu har de fått med mycket fler barn och ungdomar än vad de hade hoppats på. Målet från början var 20 barn och nu har de mer än fördubblat det med nästan 50



inskrivna barn. Det har även kommit fram personer som inte är involverade i projektet i Araby och grattat dem för deras framgångar. Spridningen i området har blivit större än väntat.

Målet med projektet är inte att engagera alla barn och ungdomar i Araby, utan om de kan få några att börja gilla idrott och vilja idrotta i en förening har de lyckats. På så vis har de faktiskt gjort skillnad i området.

Barn och ungdomar i socioekonomiskt utsatta områden har sämre idrotts vanor, vilket kan bero på en rad olika faktorer där en av dem är att föreningskunskapen inte finns hos invånarna i stadsdelen (Larsson, 2008; RF, 2022). För att motverka detta utbildar miniorlandslaget föräldrar till att bli tränare. Barnen får också lära sig om föreningskunskap eftersom de blir medlemmar i en förening tack vare detta projekt. Om allt går som planerat kommer projektet att övergå till ordinarie verksamhet, då kommer IFK Växjö kunna engagera ännu fler barn och ungdomar.

Segregationen är ett faktum och det är något som riksidrottsförbundet vill minska, vilket de gör genom olika bidrag och stöd. Olov Wolf-Watz (2023) skriver att svårigheterna med att bedriva idrottslig verksamhet i ett idrottssvagt område ofta är ekonomin samt att få halltider. Detta är något som miniorlandslaget inte har haft några problem med då de har haft en god kommunikation med kommunen som har stått för halltiderna, och Atea som har stått för en del av utgifterna. En nyckel till att lyckas med ett projekt som detta är att ha många aktörer involverade. Precis som vi tog upp i resultat och analysdelen är engagemang en av de viktigaste faktorerna. Barnen finns där och de vill gärna vara med, men för att det ska bli lyckat krävs det rätt och många ledare som kan styra upp verksamheten. Det är tidskrävande, men i slutändan kommer det bra saker ur det, barnens utveckling.

Sammanfattningsvis upplever respondenterna att miniorlandslaget faktiskt gör skillnad i Araby och att projektet har lett till utveckling för samtliga involverade. Ledarna utvecklar sina ledaregenskaper och får öva på sitt tålamod, samtidigt som deltagarna utvecklas på flera plan. Miniorlandslaget är även en väg in för föräldrar att engagera sig i barnens idrott, och på köpet får de utbilda sig.



## 6.2 Vad har miniorlandslaget haft för framgångsfaktorer, barriärer och utmaningar utifrån ledares och deltagares perspektiv?

Det finns många bra exempel på framgångsfaktorer som kan utläsas av resultatet som andra likdanande projekt kan ta med sig. Ett sådant är det stora engagemanget bakom detta. Från projektledare till föräldratränare men såväl tränare som Atea. Det ligger många timmar bakom projektet för att det ska ha lyckats. Entreprenören för Fotboll för integration tryckte just på detta att det ligger mycket engagemang och kreativitet för att lyckas (Bjärsholm et al., 2023). Jämför man dessa projekt finns det många likheter i hur man har valt att arbeta. Kommunen har kunnat bidra med hallhyran och man har haft ett företag bakom som valt att sponsra utan ekonomisk vinning. Dessutom har man samlat in skor från arbetstagarna som man har kunnat låna ut till barnen som är med och deltar. Detta är även något som idrottsbanken gör väldigt bra (Bellander et al., 2023). Man har dessutom engagerat föräldrar till barnen och fått dem att bli tränare och hjälpa till. Det har visat sig vara positivt utifrån från deras syn. För att få in föräldrar till att bli tränare har man haft möten och även utbildat dem. På det sättet känner sig även dem delaktiga. De får således också en chans att komma ut och socialisera sig med andra och känna en tillhörighet.

Ledare och personer som hjälper till har varit en grund till att projektet har funkat så bra. Det är därför också en fråga om detta ska fortsätta att bedrivas vidare med hur man löser nya ledare. Tillsammans med föräldratränarna har det funnits ledare som har en friidrottsbakgrund. Dem har styrt upp och planerat det mesta och sedan har man låtit föräldratränarna vara med och få lära sig. Om man fortsätter kommer dessa inte vara med lika mycket utan ansvaret kommer att ligga på föräldratränarna och eventuella nya ledare. Här finns det en utmaning att täcka dem tränarna som försvinner vilket gör att man kanske måste ha fler föräldrar som måste hjälpa till. I resultatet presenterades att det finns ett mål om att projektet ska drivas vidare, men frågan är om de kommer att hitta fler engagerade personer eller föräldrar som orkar att lägga ner den tid som behövs då det är tidskrävande och att man behöver en viss kunskap. Dahlstedt och Ekholm, (2020) skriver att tränare som delar vissa erfarenheter och bakgrund med de aktiva blir också kvalificerade och det kan därför kännas roligt att leda och fortsätta. Därför är det positivt att ha föräldrar som tränare, då de delar samma bakgrund och har viss koll på barnen.

Det finns fler framgångar och motgångar, vissa har varit större och vissa lite mindre. Just engagemang är en sådan framgång som tydligt har lyst igenom detta projekt. En annan ingång till engagemang är också viljan. Det finns en stor vilja av många individer att detta ska lyckas



och det har hjälpt till att lyckas hitta tider, få fram olika produkter som skor eller vattenflaskor. Det finns dock en viktig punkt till och det är kultur. Man har skapat en kultur där folk vill stanna och komma till. Man kan se det stora uppsvinget genom att det kom så många deltagare. Det är egentligen deltagandet som gör att man kan genomföra projektet. Alla erfarenheter man har tagit med sig sen innan och det kulturella lärandet är med och formar vårt habitus (Broady 1991). Genom att deltagarna får lära sig nya saker och hur man samarbetar gör man också en personlig utveckling som kan bli positivt både på det idrottsliga men också på det personliga planet.

En annan faktor som ofta lyfts när det kommer till Områden med en socioekonomisk utsatthet är det ekonomi. Det finns en koppling mellan områden med en låg socioekonomi och idrottsutövandet på föreningsnivå är lägre än de i en god socioekonomi (Larsson 2008). Då Atea är med och sponsrar allas deltagaravgifter samt att man inte behöver köpa ny dyr utrustning kan ha gjort att intresset är större än förväntat. Det finns inget att vara rädd för utan man kan alltid gå dit och vara med då man inte behöver betala. Det enda som förväntas är att man är där och lyssnar och har kul. På det sättet kanske man också lyckas göra något bra i området för barnen men också att det kan gynna föreningen genom att man får in nya deltagare man annars inte skulle fått. För att vända på trenden som Larsson, (2008) tyder på med lågt deltagande på föreningsnivå i socioekonomiska områden samt födda med utländska bakgrund finns det mycket man kan lära och ändra sin förening från detta eller liknande projekt. Det är således inte lätt utan det krävs tid, engagemang och tålamod och frågan är om den tiden finns idag? Det finns mycket som säger att det dock finns ett område att jobba mer med.

Sammanfattningsvis kan man se att det finns en del framgångar och en del utmaningar och barriärer. De största framgångsfaktorerna utifrån detta resultat pekar på ett antal begrepp. Dessa är: Engagemang, kreativitet och gemenskap. Det är en kombination av dessa som lyser på både ledare och deltagare som utifrån denna frågeställning knyter ihop framgångarna.

Vilka är de största utmaningar denna studie kan peka på då? En stor utmaning är hur man ska få projektet att fortleva när de nuvarande tränarna som har varit en stor del av projektet ska släppa taget. Det är också tiden som behöver läggas ner som har och är en stor utmaning då mycket ska göras. Det är något man ska ha i beaktning vid liknande projekt.



## 7.0 Förslag till vidare forskning

Även om denna studie mest lutar sig mot IFK Växjös projekt miniorlandslaget handlar det också om idrott i socioekonomiskt utsatta områden. Det är ett ämne som har blivit alltmer aktuellt, och det finns flera olika områden att forska om inom detta. En fortsättning på denna studie som skulle vara intressant hade varit att kolla på hur idrottsprojekt ska fortsätta till ordinarie verksamhet. Efter att ha genomfört denna studie har vi förstått att det ofta är där det brister. Hur ska man lyckas gå från ett projekt till ordinarie verksamhet? Det är ofta det inte finns någon plan för detta, så när projektet är slut rinner det ofta ut i sanden. Därför hade en fortsatt forskning om det varit aktuellt.



## 8.0 Källhänvisning

### 8.1 Böcker

Ahrne, G., Svensson, P. (2011). *Handbok i kvalitativa metoder*. Malmö: Liber.

Bourdieu, P. (1977). *Outline of a Theory of Practice*. Cambridge University Press. s. 214

Broadly, D. (1991). *Sociologi och epistemologi: Om Pierre Bourdies författarskap och den historiska epistemologin*. 2 uppl. Donald Broadly och HLS förlag, Stockholm.

Bryman, A. (2011). *Samhällsvetenskapliga metoder*. 2 uppl. Stockholm: Liber AB.

Christensen, L, N, Engdahl, Gräås, C & Haglund, L. (2016). *Marknadsundersökning: en handbok*. Lund: Studentlitteratur. Upplaga 4.

Coakley, J. (2020). *Sport in society: Issues and controversies*. 13 uppl. McGraw Hill.

Gratton, C., Jones, I., Ebrary, Inc. (2010). *Research methods for sports studies* (2nd ed.). London: Routledge.

Wienberg, R., Gould, D. (2019). *Foundations of Sport and Exercise Psychology*. Champaign. Human kinetics.

Yin, R.K. (2013). *Kvalitativ forskning från start till mål*. Lund: Studentlitteratur AB.

### 8.2 Artiklar och rapporter

Dahlstedt M., Ekholm D. (2020) *Idrott, ungdomar och sociala innovationer. Om civilsamhället som medel för social inkludering i stadens periferier*. Myndigheten för ungdoms- och civilsamhällesfrågor.

[https://www.mucf.se/sites/default/files/2021/10/Idrott\\_ungdomar\\_och\\_sociala\\_innovationer.pdf](https://www.mucf.se/sites/default/files/2021/10/Idrott_ungdomar_och_sociala_innovationer.pdf)

Högman, J., Wagnsson, S., Bellander, S. (2023). *På lånad tid – Fritidsbankens betydelse för barn och ungas fritid*. Centrum för idrottsforskning.  
<https://centrumforidrottsforskning.se/kunskap-om-idrott/rapporter/idrott-och-segregation-om-idrottens-roll-i-ett-ojamlikt-samhalle>



Larsson, B. (2008). *Ungdomarna och idrotten. Tonåringar idrottande i fyra skilda miljöer.* [Doktorsavhandling, Stockholms universitet].

Myndigheten för ungdoms- och civilsamhällsfrågor. (2023). *En bild av ungas fritid. Ung idag*, (2). <https://www.mucf.se/publikationer/en-fordjupad-bild-av-ungas-fritid>

Norberg, J. R., Dartsch Nilsson, C., Pihlblad, J. (2023). *Idrott och segregation – om idrottens roll i ett ojämlikt samhälle.* Centrum för idrottsforskning. <https://centrumforidrottsforskning.se/kunskap-om-idrott/rapporter/idrott-och-segregation-om-idrottens-roll-i-ett-ojamlikt-samhalle>

Schenker, K., Bjärsholm, D., Gerrevall, P., Linnér, S., Peterson, T. (2023) *Kan sociala idrottsentreprenörer motverka segregation?* Centrum för idrottsforskning. <https://centrumforidrottsforskning.se/kunskap-om-idrott/rapporter/idrott-och-segregation-om-idrottens-roll-i-ett-ojamlikt-samhalle>

Theidin Jakobsson, B. (2015). *Vilka stannar kvar och varför? En studie om ungas föreningsidrottande under uppväxtåren.* [Doktorsavhandling, Gymnastik och idrottshögskolan]. <http://gih.diva-portal.org/smash/get/diva2:775450/FULLTEXT01.pdf>

Wenger, E. (1997). *Practice, learning, meaning, identity, Training*, 34(2), 38+, available: <https://go-gale-com.proxy.lnu.se/ps/i.do?p=GBIB&u=vaxuniv&id=GALE%7CA19224982&v=2.1&it=r>

Wirén Åkesson, J. (2014). *Idrottens Akademisering.* [Doktorsavhandling, Malmö Högskola] ISBN 978-91-7104-543-0 <https://mau.diva-portal.org/smash/get/diva2:1404381/FULLTEXT01.pdf>

Wolf -Watz, O. (2023). *Idrottens insatser för att motverka segregation.* Centrum för idrottsforskning. <https://centrumforidrottsforskning.se/kunskap-om-idrott/rapporter/idrott-och-segregation-om-idrottens-roll-i-ett-ojamlikt-samhalle>

## 8.3 Hemsidor

Idrottsstatistik. (2023). *Socioekonomi och bakgrund.* <https://idrottsstatistik.se/jamlika-forutsattningar/mangfald/>



Nyqvist, Mia. (u.å.). *Svenska Miniorlandslaget – För barnen – Alla ska med.*

<https://www.atea.se/om-atea/miniorlandslaget/>

Riksidrottsförbundet. (2022). *En match utöver det vanliga, om ett kunskapsbaserat arbetssätt i idrottssvaga områden.*

[https://www.rf.se/download/18.7e76e6bd183a68d7b711624/1664976786129/10059\\_rf\\_rapport\\_enmatchutoverdetvanliga\\_a4\\_webb.pdf](https://www.rf.se/download/18.7e76e6bd183a68d7b711624/1664976786129/10059_rf_rapport_enmatchutoverdetvanliga_a4_webb.pdf)

Riksidrottsförbundet. (2023). *Här kan föreningsidrotten växa.*

<https://www.rf.se/nyhetsarkiv/nyheter/2023-03-09-har-kan-foreningsidrotten-vaxa>

Ungdomsbarometern (2023). *Unga och Idrott 2023*, En rapport av ungdomsbarometern för Riksidrottsförbundet.

<https://www.rf.se/download/18.4b78be4018722d05fa7cf452/1680523593045/Ungdomsbarometern%202023.pdf>

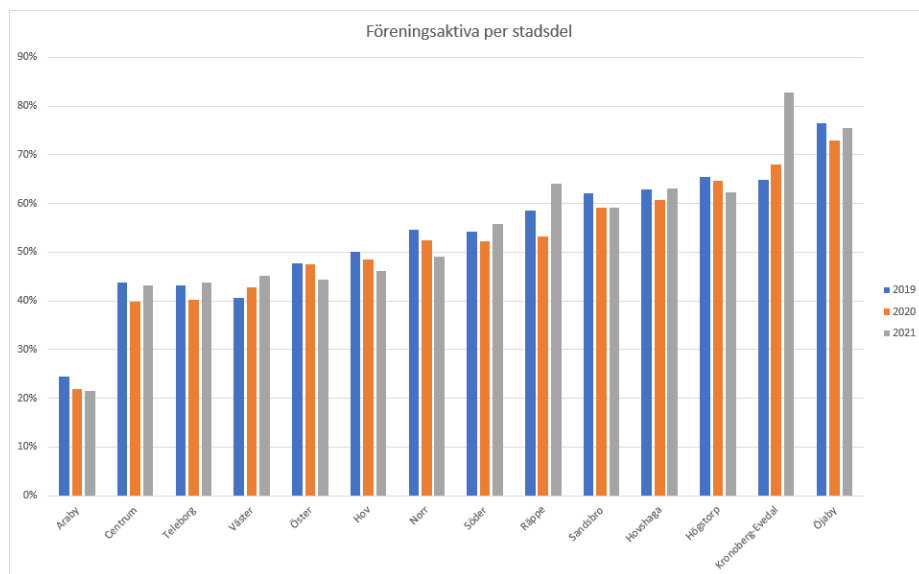
Växjö Kommun. U.Å. *Araby park arena.* <https://www.vaxjo.se/sidor/se-och-gora/idrottsanlaggningar/araby-park-arena.html>





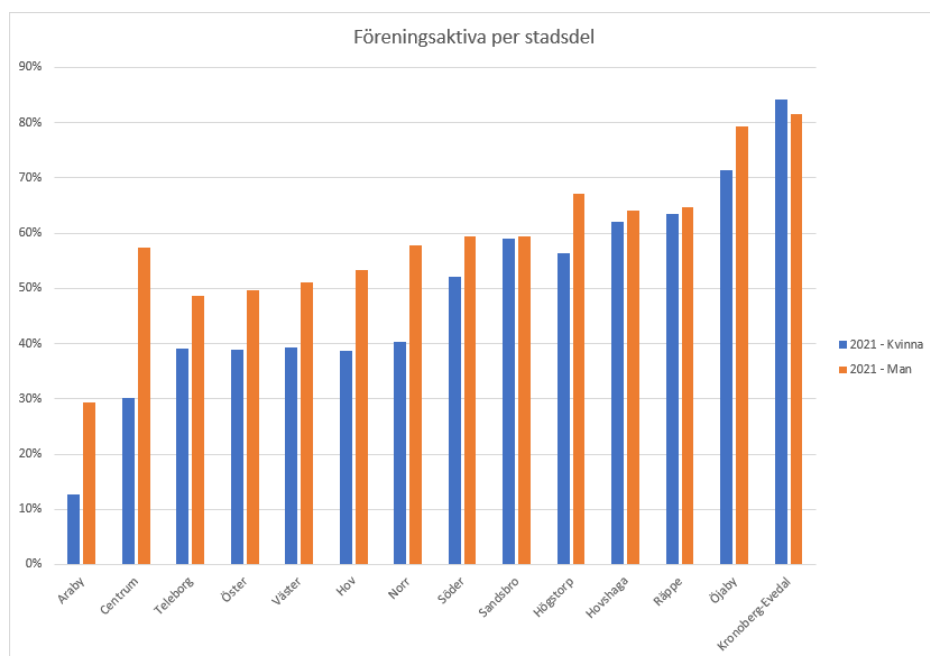
## Bilagor

### Bilaga 1.0



Diagrammet ovan visar antalet föreningsaktiva per stadsdel i Växjö mellan åren 2019 och 2021.

### Bilaga 1.1



Diagrammet ovan visar antalet föreningsaktiva per stadsdel fördelat per kön för året 2021.



## Bilaga 2.0



IFK Växjö fick pris för årets miniörlandslag under Ateas friidrottsgala. De vann även 50 000.



## Bilaga 3.0

### - Intervjuguide

#### **Frågor till ledare och tränare**

Vad är din roll i miniorlandslaget?

Hur många barn- och unga kommer på onsdagarna, vad har de för bakgrund?

Har ni haft det svårt med att locka deltagare?

Vad har föräldrarnas respons varit?

Vad har ni haft för framgångar?

Vad finns det för utmaningar med projektet?

Er huvudsakliga verksamhet ligger på Väster, har ni märkt några skillnader i delaktighet, engagemang och gemenskap i Araby om du jämför med er ordinarie verksamhet?

Har du sett någon utveckling hos deltagarna, både rent sportsligt, men även personligt?

Hur tror du att man ska gå till väga för att kunna göra sådana projekt som miniorlandslaget till mer en daglig verksamhet?

Skulle det göra någon skillnad i området om en kommun eller företag är med och sponsrar flera till att göra liknande projekt?

#### **Frågor till deltagare**

Hur många gånger har du varit med?

Vad är det bästa med miniorlandslaget?

Kände du någon innan du började eller har du lärt känna andra personer?

Har du lärt dig något nytt?

Trivs du här i Araby? Finns det roliga saker att göra här?

Tycker du det är kul att IFK kommer hit till Araby, eller hade du velat vara i friidrottsarenan?



### **Frågor till föräldratränare**

Hur hittade ni detta projekt?

Hur många gånger har ditt barn varit med?

Vad är det bästa med miniorlandslaget? - Vad tycker ditt barn?

Kände ditt barn någon innan han/hon började eller har de lärt känna andra personer?

Har ditt barn utvecklats något?

Tycker du det är kul att IFK kommer hit till Araby, eller hade du velat vara i friidrottsarenan?

Finns det liknande aktiviteter här? tycker du det finns för lite idrottsaktiviteter i området och i sådana fall vad hade du vilja se mer här?

Är du tränare för miniorlandslaget och vad innebär din roll?

Vad är det som gjorde att du ville börja med det?